

安全发展在龙岗



布吉 开展“戴头盔,保平安”宣传活动

本报讯(侨报融媒记者 聂朦)为进一步保障电动自行车驾驶人安全出行,连日来,布吉街道交安办、布吉交警中队联合组织辖区17个社区交安站在辖区主要路口和87个花园小区、31个城中村的出入口开展“戴头盔,保平安”电动自行车佩戴安全头盔宣传和劝导活动。

据了解,参与此次活动的均为各社区网格员和物业管理公司工作人员,他们发挥其熟人熟路的优势,通过在辖区主要路口和各花园小区、城中村出入口开展交通劝导和宣传教育行动,在辖区市民中形成“人人学习交通安全知识、人人遵守交通安全规则”的浓厚氛围。

吉华 给义工和环卫工人上交通安全课

本报讯(侨报融媒记者 聂朦 通讯员 黄展鸿)近日,吉华街道交安办联合街道市政事务中心、布吉交警中队召开吉华街道交通义工队、市政环卫工人交通安全培训会,进一步提高辖区环卫工人、交通义工队的业务水平和交通安全意识,为道路作业人员筑起安全防线。

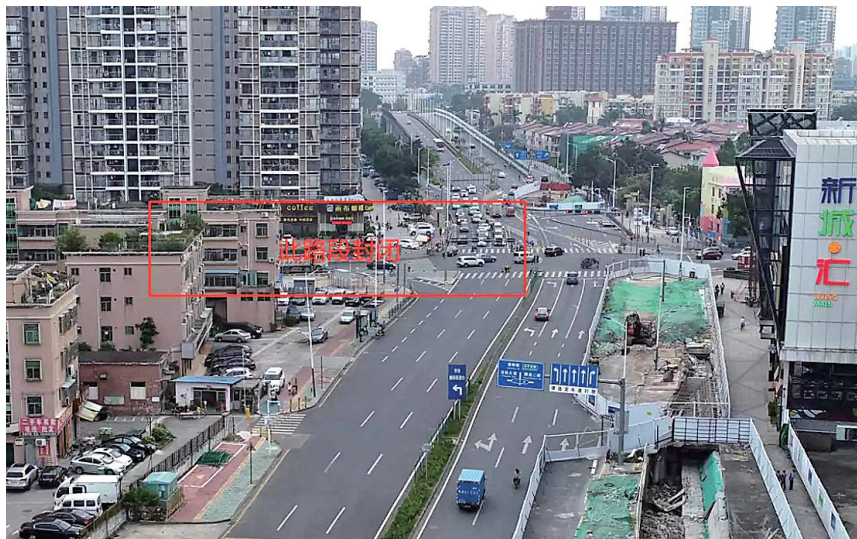
官结合辖区近年来发生的真实交通事故案例,向参会人员详细分析了造成各类交通事故的原因及其带来的严重后果,引导广大环卫工人、交通义工等正确认识汽车盲区、“死亡弯月”等交通安全知识,并呼吁其在工作时务必穿戴反光衣或制服,切实摒弃贪图方便、随意横穿马路等不文明的交通陋习,遵守交通法规,做实各项防范措施,确保自身安全。

横岗 向市民发放安全头盔900顶

本报讯(侨报融媒记者 何小娟 通讯员 戴晓彤)昨日下午,横岗街道交安办联合横岗交警中队及社区交安站在9个社区重点路口开展“骑乘电动车未戴安全头盔人员集中学习点”和电动自行车反光车贴“亮尾”行动。行动中,工作人员向市民宣传骑乘电动车、自行车需佩戴安全头盔,对不遵守交通规则的市民予以

写保证书、在微信推送宣传并集30个赞等方式进行教育,同时向骑乘电动自行车人员派发反光标识。据悉,此次行动共分9个小组,出动警力60人,发放安全头盔900顶,已粘贴反光标识电动车650辆,收到保证书900份,抄写法律法规4500条,微信倡导500余次,发放交通安全宣传单张10000份,受教育人员约4600人。

注意 横岗一号路与红棉路路口封闭



横岗一号路与红棉路路口已封闭。侨报融媒记者 何小娟 摄

本报讯(侨报融媒记者 何小娟 通讯员 叶章山)为加快深圳地铁14号线四联站建设,根据工程建设需求,横岗一号路与红棉路路口进行封闭,封闭时间从2019年3月18日晚起(预计封闭期3年),具体时间以实际为准。

记者了解到,该路口封闭期间,红棉路东西行是畅通的,横岗一号路不通,拐向华乐社区的路口封闭(需绕行)。给广大市民带来的不便,施工方恳请大家谅解,接下来,相关单位将精心组织、科学安排、合理规划,将影响降到最低。

据了解,地铁14号线全线连接福田、龙岗、坪山,全长约50.34公里,共设站17座,将于2022年通车。四联站位于红棉路与横岗一号路、恒心路交叉口,沿红棉路东西方向布置,为地下双层岛式车站(局部三层),与规划地铁19号线平行换乘,规划18号线T形换乘。红棉路为东西向主干道,规划路宽50米,现状路宽35米,双向6车道,车流量较大。车站北侧为新城汇商场,西北侧为康乐幼儿园,西南侧为信义锦绣花园,南侧为康乐五区住宅小区,人员相对密集。

喜讯 宝龙大道首座人行天桥即将投用

本报讯(侨报融媒记者 刘芳菲)因基础设施历史欠账较多,宝龙道路交通建设较为落后,一直是辖区居民关注的民生痛点。昨日,记者从宝龙街道了解到,宝龙大道首座人行天桥主体吊装顺利完成,不久将投入使用,方便周边居民的出行。

据悉,宝龙大道首座人行天桥横跨宝荷路,于去年9月开工,全长53.7米,宽5.8米,主桥两侧分设1:2人形专用梯道和1:4人行、自行车混行梯道,并设有花池和护栏。“主桥将利用多层次的绿植叠加载种,改善路面环境,配合通透简约的人行雨棚,打造小绿廊空间。”该街道相关负责人表示,天桥附近就是宝龙学校及振业峦山谷幼儿园,该桥建成后,不仅能满足周边居民的过街需求,还有效保障了学生的安全出行。

3月17日凌晨1时40分,北侧主梁

就位;凌晨4时40分,南侧主梁就位。为了让市民尽早用上天桥,施工方也是拼了!项目管理人员从夜幕降临时,就守在施工现场,从开始的交通疏导、车辆管控、隔离墩摆设、吊车站位等,到最后的吊装就位,每一个环节都能看到他们奋战的身影。

宝龙大道人行天桥属于宝龙龙湖体育公园建设及宝龙片区道路改造EPC项目,是整个工程包括道路建设(宝龙大道及周边13条路的交通优化、路面提质、景观提升等)、公园建设(新建龙湖文体公园、马鞍岭公园、石鼓岭公园3座公园)、门户打造(坪山高铁站标志性门户节点的建设等)、过街设施建设(宝龙大道沿街沿线6座人行天桥及1处地下通道的建设等),预计总投资29.5亿元。

龙岗 强制拆除违法建筑

本报讯(侨报融媒记者 程睛函 通讯员 王健)昨日上午,龙岗街道执法队(规划土地监察队)牵头,联合维稳综治、应急管理、公安、交警等部门开展执法行动,强制拆除位于龙岗墟社区龙岗大道(龙岗段)6221号建筑(薇薇新娘)违法加建、扩建部分。

据了解,该建筑位于轨道交

通地铁16号线范围内,针对其违法加、扩建部分,龙岗规划土地监察执法部门已作出《行政处罚决定书》和《强制拆除决定书》,要求当事人自行拆除,由于当事人拒不履行拆除责任,3月15日,执法部门发出《强制拆除通告》,并于昨日组织实施强制拆除,拆除违法加、扩建部分共计682平方米。

宝龙 强力拆除“三无”铁皮棚

本报讯(侨报融媒记者 刘芳菲 通讯员 张猛 何健波)日前,宝龙街道出动30余名执法人员,强制拆除辖区三和村一处占地约200平方米的大型铁皮棚。

据宝龙街道执法队负责人介绍,该铁皮棚搭建于20多年前,现已无明确的产权单位,主要被周边居民用于遮阳、停放车辆,由于日常

使用中无人看管、维护、修缮,以致锈迹斑斑,影响市容且存在隐患。龙东社区城管分队发现此问题后,立即会同社区开展联合行动,挨家挨户告知周边居民该铁皮棚存在的安全隐患,劝告他们主动将停放的车辆驶离,同时安排专人看管现场,防止居民、车辆进入。然后组织施工队伍拆除该处铁皮棚。

深圳市坪山区龙兴路项目房屋权属情况确认公示

根据《深圳市坪山区龙兴路项目工作实施方案》的相关规定,我街道办事处已对本项目范围内房地产进行了相关确权工作,现将确权结果予以公示:

序号	权利人	测量编号	房产地址	房屋结构及用途	总楼层	建筑面积(m <sup>2</sup> )	擅自改变商业面积(m <sup>2</sup> )	权利人性质	是否符合“一户一栋”	房产建成时间
1	黄永伟	LX-Y78	坪山区龙田社区牛背居民小组	框架住宅	6	683.23	91.41	原村民	否	1993.12
2	赖云清	LX-Y197	坪山区龙田社区牛背居民小组	框架住宅	6	763.27	697.27	原村民	是	1993.09

注:上表中“权利人性质”是指原村民、华侨、非原村民、原农村集体经济组织、非原农村集体经济组织

相关单位和个人如对本公示存有异议,可在公示发布之日起5日内将意见反馈到本街道办事处,本街道办事处将对提出异议的房地产进行复核,并将复核结果书面通知提出异议的相关单位和

个人,未提出异议或逾期提出异议的,视为对确权结果无异议。  
深圳市坪山区龙田街道办事处土地整备中心  
联系人:黄艾 联系电话:0755-89999155

联系地址:老坑社区盘龙路38号

深圳市坪山区龙田街道办事处  
二〇一九年三月二十日